



INSPECTORIA MARIA AUXILIADORA

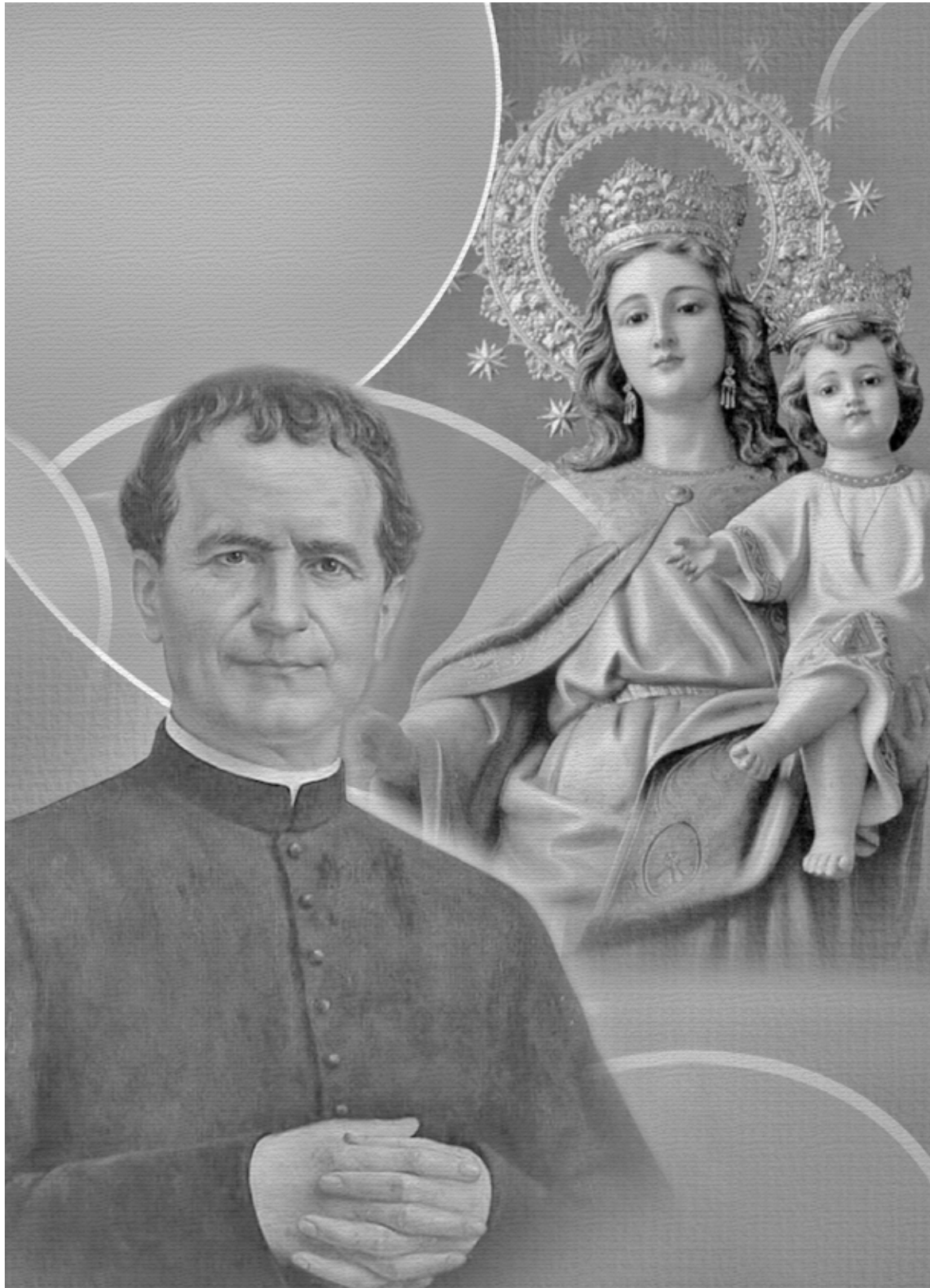
PROJECTE

INSPECTORIAL

D'ESCOLES



salesians
MARIA AUXILIADORA



ÍNDEX



I. Presentació	4
II. Identitat: Missió, Visió i Valors.....	5
III. Àrees de treball.	
Metes, objectius i línies estratègiques	8
IV. Estructura Organitzativa.....	17
V. Avaluació.....	23

I. PRESENTACIÓ



PROJECTE INSPECTORIAL D'ESCOLES

Tens a les teves mans el Projecte Inspectorial d'Escoles aprovat per l'Inspector i el Consell el passat mes de juliol de 2018. Aquest projecte és fruit d'un significatiu treball de participació i discerniment de les escoles de la Inspectoria.

El Projecte mostra l'horitzó compartit cap al qual caminem com Inspectoria. Inspirat en els grans documents de la Congregació, l'Espanya salesiana i la Inspectoria, concreta el que som i el que volem aconseguir a les nostres escoles. A més, també proposa una nova organització de l'ambient escoles coherent amb el propi projecte.

Certament és un projecte ambiciós. Indiquem metes elevades i esperem que pugui tenir una vigència de 8 anys, almenys. D'ell es derivaran, com a mínim, dues planificacions estratègiques.

Enmig de tanta incertesa com la que vivim en el món de l'escola, l'aposta per un projecte sòlid ens sembla la millor resposta que podem oferir als nostres joves. Un projecte que ajudi a reforçar la nostra identitat i les nostres principals opcions educatives i evangelitzadores.

Pensem per un moment en els més de cinquanta mil joves que, dia a dia i any rere any, tenim amb nosaltres, sense oblidar-nos dels milers d'educadors que compartim un mateix carisma i missió. Sense cap dubte, Don Bosco estaria content. Amb ell, seguim esforçant-nos a aconseguir que tots arribem a ser "bons cristians i honrats ciutadans". La Verge Auxiliadora, titular de la nostra Inspectoria, no deixarà d'ajudar-nos.

II. IDENTITAT:

MISSIÓ, VISIÓ I VALORS

MISSIÓ

Les escoles de la Inspectoria Salesiana María Auxiliadora tenen com a missió oferir una educació integral de qualitat, basada en els valors de l'Evangeli i el sistema educatiu de Don Bosco, buscant la formació de totes les dimensions de la persona per a construir un nou model de societat.

En aquest procés educatiu, la Comunitat Educativo-Pastoral proposa a cada jove un model de creixement i desenvolupament personal que està orientat a l'encontre amb Jesucrist i al descobriment del propi projecte de vida, en el qual hi troba el sentit i la seva incorporació a la societat i a l'Església.

Aquesta oferta expressa el compromís amb l'excel·lència educativa, i una atenció acollidora i personalitzada de cada jove, amb especial atenció als més desfavorits i necessitats, en unes escoles obertes, inclusives i populars, compromeses en la millora contínua i el desenvolupament del seu entorn.

Les nostres escoles potencien la coordinació i el treball conjunt entre elles com parts imprescindibles d'un projecte que és més gran que cada una.

VISIÓ

Les nostres escoles tenen un projecte comú que les impulsa a ser:

1. Escoles que, fidels a la seva finalitat i missió, desenvolupen, revisen, i actualitzen permanentment llurs processos educatius evangelitzadors per a donar una resposta més adequada a les diferents necessitats dels seus destinataris.
2. Escoles en les quals el desenvolupament integral de les persones és el centre de tota la seva acció, orientada a la consecució d'un model de persona concret i al desenvolupament del seu projecte de vida. Escoles on els educadores se sentin part del projecte que desenvolupen, i s'hi té cura dels processos vinculats a la seva selecció, acompanyament i desenvolupament continu.



3. Escoles que acullen a tots i, en aquells que més ho necessiten, hi dediquen esforços i recursos, optant per la inclusivitat.
4. Escoles que evangelitzen partint de la realitat dels seus destinataris.
5. Escoles amb un model de lideratge ben definit, basat en la corresponsabilitat real, en les relacions de confiança entre tots els que formen la Comunitat Educativo-Pastoral, i exercit per persones que hi han estat formades i acompanyades.
6. Escoles amb un model d'animació i govern definit amb principis comuns, però adaptat a les realitats i recursos de cadascuna d'elles.
7. Escoles que se senten part d'un projecte comú inspectorial i que són acompanyades des de la institució per a encarnar-lo a la seva realitat local.
8. Escoles que reforcen el treball en xarxa entre elles, aprofitant les riqueses de la realitat local, dotant-se de metodologies i estructures de treball que generen decisions dialogades i compartides, la creació d'un coneixement comú i el desenvolupament de projectes que les identifiquen.
9. Escoles obertes a l'entorn on es troben, i que n'impulsen el desenvolupament mitjançant l'obertura de les pròpies instal·lacions, el servei i la participació en institucions i iniciatives locals.
10. Escoles que es doten d'uns serveis de recolzament a diferents nivells (pedagògic, pastoral, administratiu, jurídic, econòmic...) que faciliten i milloren la seva acció educativo-pastoral.
11. Escoles que valoren la importància i la participació de les famílies dintre de la Comunitat Educativo-Pastoral i incentiven la seva participació en el desenvolupament del Projecte Educatiu de cada una.
12. Escoles que eduquen des d'una visió integral de la persona, parant atenció al desenvolupament de les competències físiques, cognitives, afectives i espirituals, des de programes i metodologies actives.



VALORS

La nostra escola creu fermament en els següents valors:

- **El Sistema Preventiu** com model d'educació i de relacions dintre de la Comunitat Educativo-Pastoral.
- L'aposta per l'evangelització integrada en els processos educatius amb el foment d'itineraris pastorals prenent com punt de partença el moment on es troba cada jove.
- La contínua actualització pedagògica pastoral, apostant per les metodologies actives i motivadores que preparen els alumnes per a la vida.
- La solidaritat i la sostenibilitat, amb la promoció d'una educació per a un món més just davant de tota mena de pobreses i discriminacions.
- La confiança incondicional en el joves, protagonistes del procés educatiu-pastoral que l'escola els ofereix amb múltiples propostes educatives i pastorals.
- L'acollida dels alumnes i l'acompanyament en la recerca de sentit de la seva vida des del model cristià, amb estil salesià, en un ambient de relació pròxima i familiar entre les persones.
- La cultura de l'esforç i de l'aprenentatge per a la realització de les expectatives educatives i la consecució de la millora permanent de la qualitat de vida personal i social.
- La participació i les relacions basades en la confiança, exercint la responsabilitat i implicant les persones en la presa de decisions.
- L'opció i el compromís per la formació professional i l'acompanyament dels joves en la inserció en el món del treball.

III. ÀREES DE TREBALL.

METES, OBJETIUS I LÍNIES ESTRATÈGIQUES



3.1. ACCIÓ EDUCATIVO-PASTORAL

DESCRIPCIÓ DE L'ÀREA: Aquesta àrea es preocupa de treballar la identitat de les nostres escoles des d'una triple visió: pastoral (Projecte Educatiu Integral), espiritual (Proposta de vida cristiana) i pedagògica (Mètode pedagògic pràctic). Per la complexitat d'aquesta àrea s'hi podran establir diferents responsables delimitant bé les seves responsabilitats i competències.

META: Viure, des de l'experiència educativa de Don Bosco, la proposta educativa pastoral salesiana en consonància amb la societat actual i les seves necessitats a les escoles de la Inspecció.

LÍNIES DE VISIÓ RELACIONADES: 1, 3, 5, 6, 7 i 9.

OBJECTIU 1	LÍNIES ESTRATÈGIQUES
<p>Profunditzar en la identitat cristiana i salesiana de cada una de les nostres escoles, fonamentant-la en la vocació educativa de Don Bosco i actualitzant-la a les necessitats dels destinataris.</p>	<p>Elaborant un pla inspectoral d'<i>escola en pastoral</i> que, entre altres elements, inclogui un projecte d'animació de la pastoral escolar que pugui servir de guia i suport a les escoles, contemplant els diferents contextos, situacions i necessitats que presenten els nostres destinataris.</p>
<p>PEPSI: CEP 1.1. Educació en la fe. 1.1. /1.3 / 1.4. Educativo-cultural 2.1.</p>	<p>Oferint, en els itineraris formatius de directors i professorat, continguts específics de la vida i obra educativa de Don Bosco, actualitzant-los segons la situació que viuen les escoles.</p>
<p>POI: 3. Sentit evangelitzador de la missió 2 i 3 / 5. Animació vocacional 1,2,3.</p>	<p>Proposant espais de reflexió, oració, celebració, grups d'aprofundiment i propostes de compromís social, a destinataris i educadors, per a aprofundir en el compromís evangèlic que doni sentit a la missió salesiana.</p>



OBJECTIU 2	LÍNIES ESTRATÈGIQUES
<p>Avançar en la construcció del Projecte Educatiu de les escoles salesianes de la Inspectoria posant-lo al servei dels seus destinataris, la seva educació integral, i el seu compromís en la societat actual.</p> <p>PEPSI: Educació en la fe 1.3/ Educativo-cultural 2.1./ 2.2. Experiència associativa 3.1.</p> <p>POI: 4. Referència pels joves en risc d'exclusió 1, 2, 3.</p>	Garantint que el model de persona que pretenem per als nostres infants i joves, guii tots els plans, programes i accions educatives que desenvolupem.
	Configurant un model de Projecte Educatiu marc que actualitzi els projectes educatius de les escoles.
	Fomentant a les escoles l'actualització del Sistema Preventiu, a través del procés d'actualització educativo-pastoral.
	Apostant, mitjançant la formació i la pràctica docent, per les metodologies més d'acord amb l'educació salesiana (treball cooperatiu, aprenentatge per projectes, aprenentatge servei...).
Fomentant la participació de l'escola en la realitat social de la zona.	

OBJECTIU 3	LÍNIES ESTRATÈGIQUES
<p>Garantir l'obertura de les nostres escoles a tots els infants i joves allà on es trobin, dedicant una atenció i suport especial a aquells que més dificultats tenen, a les seves necessitats i a la seva inserció social.</p> <p>PEPSI: CEP 1.7/ Educativo-cultural 2.2.</p> <p>POI: 4. Referència per als joves en risc d'exclusió 1, 2, 3</p>	Reflexionant el significat i abast d'una escola salesiana inclusiva, i generant un camí que ajudi a avançar en l'atenció a les necessitats comunes, individuals i especials del nostre alumnat.
	Sol·licitant unitats específiques i recursos de tota mena per a atendre les diferents necessitats dels nostres destinataris.



3.2. PERSONES

DESCRIPCIÓ DE L'ÀREA: És responsabilitat d'aquesta àrea tenir cura de les persones que formen la Comunitat Educativo-Pastoral, perquè sentin les nostres cases com el lloc idoni on créixer i madurar de manera integral. És per això que afavorim un ambient de família fonamentat en la confiança i el respecte mutu des d'uns valors que tenen com a referent l'Evangeli.

META: Aconseguir una adequada gestió que contempli la selecció i formació competent, l'acompanyament adequat, i la satisfacció vital de les persones que comparteixen l'esperit i la missió salesiana.

LÍNIES DE VISIÓ RELACIONADES: 1, 2, 3, 4, 6, 7 i 9.

OBJECTIU 1	LÍNIES ESTRATÈGIQUES
<p>Configurar un procés de selecció i validació del personal i directius amb criteris comuns i procediments de treball unificats que garanteixin la identitat, la competència pedagògica i la vocació educativa envers els destinataris de les Escoles.</p> <p>PEPSI: Educació en la fe 1.3./ Educativo-cultural 2.1. POI: 5. Animació vocacional 3.</p>	<p>Generant uns perfils competencials que ajudin en la selecció i validació del professorat, PAS i directius segons les necessitats educatives del nostre alumnat, els requeriments de la societat actual i la nostra identitat salesiana.</p> <p>Establint un procés de selecció i validació del personal, unificat i adaptat per a totes les escoles de la Inspecció.</p>



OBJECTIU 2	LÍNIES ESTRATÈGIQUES
<p>Construir itineraris formatius que ajudin a l'actualització i competència de la carrera professional, al coneixement i proximitat a la condició juvenil, i al caràcter propi de la nostra realitat salesiana.</p> <p>PEPSI: CEP 1.6. Educativo-cultural 2.1. /2.2.</p> <p>POI: 3. Sentit evangelitzador de la missió 2 i 3/ 4. Referència per als joves en risc d'exclusió 1, 2, 3 / 5. Animació vocacional 3.</p>	<p>Elaborant un pla de formació (presencial i on-line) sistemàtic, i organitzat amb caràcter general i d'acord amb els perfils competencials, les necessitats de les escoles i la personalització de les propostes.</p>
	<p>Tenint cura de la formació inicial del personal de les escoles, des del perfil requerit i les necessitats del lloc a desenvolupar, tenint presents qüestions vocacionals de sentit, professionals i institucionals.</p>
	<p>Elaborant un programa específic de formació inicial i contínua des d'un model de lideratge actualitzat i necessari per a les escoles, realitzat des de diferents metodologies i propostes a titulars i directors.</p>
<p>Descobrir i potenciar el talent del nostre personal en benefici propi i en el de la missió.</p>	

OBJECTIU 3	LÍNIES ESTRATÈGIQUES
<p>Desenvolupar processos d'acompanyament personal a les escoles segons les característiques de cadascú, que puguin ajudar a la realització de la missió i a la seva implicació i compromís institucional potenciant la seva confiança i valoració.</p> <p>PEPSI: CEP 1.6. Dimensió vocacional 4.1./ 4.3. / 4.4.</p> <p>POI: 3 Sentit evangelitzador de la missió 3./ 5. Animació vocacional 3. / 6. Comunió d'esperit carisma i missió 3, 4.</p>	<p>Construint una guia d'acompanyament que clarifiqui, faciliti i ajudi en aquesta tasca important d'especial significat i valoració de les persones que comparteixen l'esperit i la missió salesiana.</p>
	<p>Dissenyant un procés específic d'acompanyament a titulars i directors de les escoles, amb especial dedicació a aquelles presències on no hi ha comunitat salesiana.</p>
	<p>Garantint un acompanyament sistemàtic del professorat, especialment en els primers anys de contracte, afavorint el desenvolupament personal i la seva contribució a la millora de l'escola.</p>
<p>Tenint cura de les persones que han exercit determinats serveis i han lliurat part de la seva vida a l'escola.</p>	



OBJECTIU 4	LÍNIES ESTRATÈGIQUES
Fomentar la implicació corresponsabilitat de les nostres famílies en el Projecte Educativo-Pastoral de l'escola.	Reflexionant conjuntament amb els directors sobre la implicació real de les famílies en la vida dels nostres centres (comunicació, participació en les activitats del centre, implicació en les activitats de l'aula, acompanyament dels pares delegats, ...)
PEPSI: CEP 1.7.	
POI: 3. Sentit evangelitzador de la missió 4.	Generant propostes de creixement i transformació familiar (propostes de grups de la Família Salesiana, catequesi familiar, voluntariat social, ...)

OBJECTIU 5	LÍNIES ESTRATÈGIQUES
Acompanyar des de l'àmbit inspeccional o local a les associacions d'AMPAS de les nostres escoles, afavorint la seva participació, compartint projectes, establint lligams que reforcin el compromís i la fidelitat al Projecte Educativo-Pastoral Salesià.	Promovent l'organització des d'estructures idònies (Confederació, Federacions, Associacions de Pares i Mares locals) i generant-hi encontres de formació , diàleg i celebració.
PEPSI: CEP 1.7.	
POI: 3. Sentit evangelitzador de la missió 4.	Animar a la creació i al seguiment d'escoles de pares i mares locals.

3.3. ESTRATÈGIA I SOSTENIBILITAT

DESCRIPCIÓ DE L'ÀREA: Des d'aquesta àrea tractem d'aconseguir que les nostres escoles salesianes puguin realitzar la seva missió definint el nostre model de lideratge, donant resposta a les necessitats dels nostres destinataris i desenvolupant processos sostenibles, tant en significativitat, com en recursos humans, materials i econòmics.

META: Aconseguir que les nostres escoles tinguin una estratègia ben defini-

da, basada en la seva sostenibilitat carismàtica, humana i material, i alineada amb el projecte inspeccional.

LÍNIES DE VISIÓ RELACIONADAS: 1, 2, 3, 5, 6, 7, 8, 9.

OBJECTIU 1	LÍNIES ESTRATÈGIQUES
<p>Realitzar una reflexió i definir un model de animació i govern de les nostres escoles a nivell inspeccional i local, tenint en compte la realitat de les escoles sense comunitat.</p>	<p>Definint el nostre model i estil de lideratge salesià.</p>
<p>PEPSI: CEP 1.6.</p>	<p>Reflexionant sobre les escoles sense comunitat pel que fa a la seva animació, govern i sostenibilitat.</p>
<p>POI: 2. Comunió inspeccional 1, 3. / 6. Comunió d'esperit carisma i missió 4.</p>	<p>Revisant el RRI marc i definint de manera homogènia els òrgans de govern de les escoles.</p>

OBJECTIU 2	LÍNIES ESTRATÈGIQUES
<p>Potenciar en totes les escoles la reflexió estratègica i la definició de plans a mitjà termini que les facin avançar en el projecte inspeccional i en la resposta a les necessitats locals.</p>	<p>Promovent la formació en reflexió i planificació estratègica dels equips directius.</p>
<p>PEPSI: CEP 1.7.</p>	<p>Desenvolupant models, eines i propostes que facilitin la planificació a les escoles.</p>
<p>POI: 6. Comunió d'esperit carisma i missió 3, 4.</p>	<p>Garantint que cada centre disposi d'una planificació estratègica com a mitjà de funcionament.</p>



OBJECTIU 3	LÍNIES ESTRATÈGIQUES
Definir plans de sostenibilitat i viabilitat de les escoles que els permetin seguir creixent en respostes i recursos a les necessitats dels joves.	Analitzant la situació general de cada escola en base a la definició de criteris objectius: oferta educativa de la zona, tendències demogràfiques, economia... per a poder definir-ne les opcions.
PEPSI: CEP 1.7.	Realitzant plans de viabilitat i sostenibilitat a mitjà termini de cada una de les escoles.
POI: 4. Referència per als joves en risc d'exclusió 1./ 6. Comunitat d'esperit carisma i missió 4.	Participant activament en la definició de criteris econòmics que afectin les escoles.

3.4. GESTIÓ

DESCRIPCIÓ DEL ÀREA: Aquesta àrea tracta de definir la tasca i coordinació dels serveis inspectoriais que atenen les escoles per tal d'oferir una resposta eficaç a les seves necessitats.

META: Desenvolupar la coordinació i integració dels serveis inspectoriais que amb els titulars de les escoles, doni resposta a les diverses situacions canviants que hi ha a les nostres realitats.

LÍNIES DE VISIÓ RELACIONADES: 1, 2, 4, 6, 8.

OBJECTIU 1	LÍNIES ESTRATÈGIQUES
Definir una sistemàtica i estructura de treball que permeti la resposta àgil i coordinada dels serveis inspectoriais a les escoles.	Promovent una sistemàtica de coordinació transversal entre els diferents serveis inspectoriais.
PEPSI: CEP 1.7.	Definint una estructura de funcionament on es puguin reflectir els diferents interlocutors per part de les escoles i la Inspecció en funció de la temàtica a abordar.
POI: 2. Comunitat Inspectorial 3. / 6. Comunitat d'esperit carisma i missió 4.	Integrant els processos de gestió en els sistemes de qualitat, definint processos comuns a diferents nivells i analitzant els models de gestió de qualitat més adequats a les nostres escoles.



OBJECTIU 2	LÍNIES ESTRATÈGIQUES
Promoure la formació i el coneixement de les diverses eines que afavoreixen una gestió de les escoles més eficient.	Potenciant el coneixement i formació als equips directius en la seva eina informàtica de gestió (Qe, Esemtia) i de relació amb les diferents CC.AA.
PEPSI: CEP: 1.7.	Desenvolupant programes de formació per a equips directius sobre gestió del canvi, ús eficient del temps, gestió d'equips i reunions... i totes aquelles eines que facilitin una gestió eficient.
POI: 2. Comunió inspectorial 3.	Incorporant una formació per a equips directius en qüestions administratives, jurídiques, econòmiques i laborals bàsiques, en el funcionament de les escoles.

3.5. COMUNICACIÓ I TREBALL EN XARXA

DESCRIPCIÓ DE L'ÀREA: Des d'aquesta àrea procurem que la comunicació sigui un mitjà per a conèixer-nos i donar-nos a conèixer, coordinem les nostres accions en aquest camp, i obrim les nostres realitats educatives a la societat.

META: Establir un sistema de comunicació i coordinació entre les escoles àgil i eficaç, que sigui la base per al desenvolupament de projectes comuns mitjançant la creació de metodologies de treball que posin al servei del projecte comú la riquesa i el talent de les realitats locals.

LÍNIES DE VISIÓ RELACIONADES: 1, 3, 4 i 6.



OBJECTIU 1	LÍNIES ESTRATÈGIQUES
<p>Potenciar la relació i les sinergies amb la Delegació de Comunicació Social en aquells projectes que puguin ser comuns.</p> <p>PEPSI: Educativo-cultural 2.2. POI: 2. Comunió inspectorial 2./ 4. Referència pels joves en risc d'exclusió 1, 2. 3.</p>	<p>Fomentant la coordinació sistemàtica entre la Coordinació Inspeccional d'Escoles i la Delegació de Comunicació Social.</p> <p>Realitzant accions formatives conjuntes respecte a qüestions com posicionament en RRSS, maneres de comunicació, eines, etc.</p> <p>Estudiant la creació de plans de comunicació i màrqueting en les nostres escoles.</p>

OBJECTIU 2	LÍNIES ESTRATÈGIQUES
<p>Crear una xarxa de persones i recursos que facilitin el treball de manera conjunta en la definició i desenvolupament de projectes comuns per a la Inspecció.</p> <p>PEPSI: Experiència associativa 3.2. / 3.3.</p> <p>POI: 2. Comunió inspectorial 1 i 2/ 4. Referència per als joves en risc d'exclusió 1, 2. 3</p>	<p>Determinant aquelles necessitats i projectes més importants en els centres, i s'hi pugui donar resposta des d'equips de treball estables i especialitzats.</p> <p>Coneixent i difonent, mitjançant una eina idònia, les bones pràctiques i processos educatius que funcionen a les diferents escoles.</p> <p>Generant fòrums entre el professorat sobre diferents temàtiques: pedagògiques educatives, generació d'idees, treball en diferents etapes, necessitats educatives especials...</p> <p>Construint un dipòsit de registres de recursos compartits per temàtiques, etapes i ensenyances.</p>

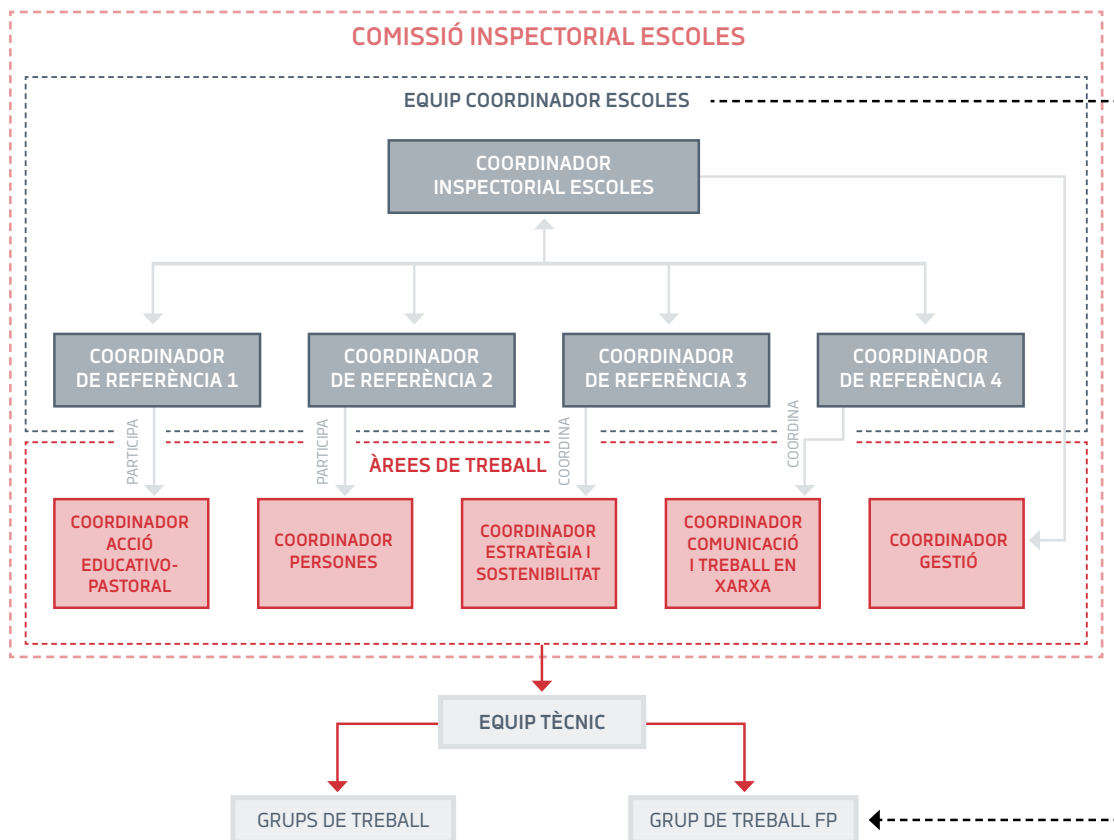
OBJECTIU 3	LÍNIES ESTRATÈGIQUES
<p>Fomentar la presència i participació a distintes xarxes educatives, socials... que potencien la nostra coordinació i les sinergies amb l'entorn, així com la nostra visibilitat en temes clau.</p> <p>PEPSI: Experiència associativa 3.2. / 3.3.</p> <p>POI: 2. Comunió inspectorial 1 i 2 / 4. Referència per als joves en risc d'exclusió 1, 2, 3</p>	<p>Potenciant la presència específica i activa a <i>Escuelas Católicas</i> i Escola Cristiana.</p> <p>Facilitant les relacions amb les diferents administracions públiques, en especial amb les educatives.</p> <p>Determinant i comunicant la posició institucional amb temes importants i d'actualitat l'àmbit educatiu .</p>

IV. ESTRUCTURA ORGANITZATIVA

El desenvolupament del projecte inspectorial, basat en la missió, visió i valors, així com el desplegament de les àrees de treball definides en els seus objectius i accions, requereix una estructura organitzativa que estigui al servei de l'esmentat projecte .

Presentem a continuació, un esquema gràfic dels diferents elements de l'estructura.

4.1. ORGANIGRAMA



4.2. MISSIÓ I FUNCIONS

En aquest apartat sols es determinen la missió principal i algunes funcions de les diferents responsabilitats i equips. Cal un estudi més detallat per a determinar la dedicació necessària, càrregues de treball, membres específics de cada equip, etc.

COORDINADOR INSPECTORIAL D'ESCOLES

MISSIÓ

És responsable de l'ambient escoles a la Inspecció , garantint el desenvolupament global del projecte.

La Coordinació d'Escoles s'integra en la Delegació de Pastoral Juvenil.

FUNCIONS

- Convocar i presidir l'Equip Coordinador d'Escoles i la comissió Inspectorial d'Escoles.
- Garantir la identitat cristiana i salesiana de les escoles salesianes.
- Vetllar per la coordinació i la unitat d'acció dels coordinadors de referència i d'àrea.
- Actuar d'enllaç entre l'Inspector-Consell Inspectorial i l'ambient escoles.
- Garantir la vinculació de l'ambient escoles amb el PEPSI, el POI i les opcions inspectorials.
- Potenciar la coordinació amb les delegacions inspectorials (especialment amb la de Pastoral Juvenil de la quan depèn).
- Representar a la Inspecció en àmbits suprainspectorials (*Comisión Nacional, Escola Salesiana Europa...*) i en altres entitats i associacions (*Escuelas Católicas, Escola Cristiana, AESECE...*), així com davant les administracions educatives.
- Participar i implicar-se en el desenvolupament dels objectius i accions vinculats a l'àrea de treball de gestió.
- Nomenar els directors pedagògics, subdirectors i coordinadors de pastoral escolar.
- Ser l'últim responsable dels processos de selecció i validació del personal a l'ambient escoles.
- Participar en el desenvolupament i direcció dels projectes de gestió acadèmica i les seves plataformes informàtiques (Qe). Mantenir una relació institucional amb EDEBÉ/Esemtia.
- Juntament amb l'Equip de Coordinació d'Escoles:
 - Determinar les polítiques, projectes i objectius de l'ambient escoles.
 - Proposar a l'Inspector i al seu Consell els nomenaments i cessaments dels càrrecs directius (directors titulars i de centre).
 - Definir el sistema de qualitat de les escoles.
 - Definir els criteris relatius a la selecció i formació inspectorial de directius.
 - Definir els criteris relatius a la formació de docents, PAS i noves contractacions.
 - Elevar a l'Inspector i al seu Consell, per a la seva aprovació, els documents importants de l'ambient escoles, previ estudi de la Comissió Inspectorial de Escoles.

COORDINADOR DE REFERÈNCIA

MISSIÓ

És la persona referent d'un grup d'Escoles que li són confiades per a un especial acompanyament. Participa i s'implica en una de les àrees de treball del projecte.

FUNCIONS

- Participar en el desenvolupament dels objectius i accions vinculats a l'àrea de treball que li correspongui.
- Realitzar un acompanyament específic de les escoles que li siguin assignades, garantint la identitat salesiana, l'animació, i la coordinació de la gestió de les escoles.
- Actuar d'enllaç entre la coordinació inspectoral i les escoles.
- Aplicar i impulsar les polítiques, projectes i objectius de l'ambient escola en els centres dels que és referent.
- Impulsar la planificació, coordinació i avaluació del treball de l'equip de la seva àrea.
- Coordinar les reunions dels centres dels quals és referent quan s'escaigui (equips directius, directors, titulars...)
- Ser responsable dels processos de selecció del personal docent, seguint els criteris i procediments inspectoralis.
- Compartir amb la coordinació inspectoral la representació en organismes suprainsectorials i altres associacions (*Escuelas Católicas* Autònòmiques, Escola Cristiana, AESECE...) o organismes, així com davant les administracions educatives.

COORDINADOR D'ÀREA

MISSIÓ

És el responsable de coordinar i impulsar el treball de l'àrea que lidera.

FUNCIONS

- Desenvolupar la meta, objectius i línies estratègiques de l'àrea de què és responsable.
- Proposar a l'Equip de Coordinació d'Escoles una planificació de com es desenvoluparà l'àrea.
- Proposar a l'Equip de Coordinació d'Escoles la creació dels grups de treball necessaris per al desenvolupament de l'àrea.
- Realitzar el seguiment de la tasca que desenvolupen els grups de treball creats.



COORDINADOR GRUP DE TREBALL DE FORMACIÓ PROFESSIONAL

MISSIÓ

És el responsable de la coordinació i animació dels aspectes relacionats amb la Formació Professional (FP.) a la Inspecció, juntament amb el Coordinador Inspectorial d'Escoles i els coordinadores de referència. És membre de la Comissió Inspectorial d'Escoles.

FUNCIONS

- Convocar el grup de treball Inspectorial de FP.
- Juntament amb el Grup de Treball Inspectorial de FP., assessorar de manera directa a la Coordinació d'Escoles i a les escoles en tots els temes i aspectes específics de la FP (legislació, organització, criteris i accions pastorals...).
- Representar la Inspecció a l'Equip Nacional de FP.
- Participar en l'Equip d'organització del Premi Don Bosco i en qualsevol altre esdeveniment relacionat amb la FP.

EQUIP COORDINADOR D'ESCOLES (ECE)

MISSIÓ

És l'Equip que procura la coordinació de les diferents àrees de treball i escoles, per a continuar avançant en el desenvolupament del projecte inspectorial. Està format pel Coordinador Inspectorial d'Escoles juntament amb els coordinadores de referència.

FUNCIONS

- Fomentar el sentit d'Inspecció i el desenvolupament del projecte inspectorial.
- Garantir la participació i implicació a les diferents àrees i equips de treball.
- Prendre les decisions oportunes dins l'àmbit de les seves competències.
- Determinar les polítiques, projectes i objectius de l'ambient escoles.
- Proposar a l'Inspector i al seu Consell els nomenaments i cessaments dels càrrecs directius (directors titulars i de centre/col·legi).
- Definir el sistema de qualitat de les escoles.
- Definir els criteris relatius a la selecció i formació inspectorial de directius.
- Definir els criteris relatius a la formació de docents, PAS i noves contractacions.
- Elevar a l'Inspector i al seu Consell, per a la seva aprovació, els documents importants de l'ambient escoles, previ estudi de la Comissió Inspectorial de Escoles.

COMISSIÓ INSPECTORIAL D'ESCOLES (CIE)

MISSIÓ

És un equip de treball inspectoral que assessora de manera directa a la Coordinació d'Escoles en tots els temes i aspectes del seu àmbit. Està integrada, ordinàriament, pel Coordinador Inspectorial d'Escoles, els coordinadors de referència, els coordinadores d'àrees, el Coordinador del Grup de Treball Inspectorial de FP. i un número significatiu de directors.

FUNCIONS

- Reflexionar sobre el present i futur de les escoles de la Inspectoria.
- Emetre opinió respecte a projectes i polítiques significatives vinculades al desenvolupament del projecte inspectoral.
- Ser un observatori educatiu privilegiat sobre les qüestions socials, polítiques, administratives, institucionals..., que afecten a les nostres escoles, creant opinió i proposant criteris vàlids d'actuació.
- Estudiar i obtenir conclusions dels temes de treball (segons la Programació Inspectorial) que afecten a les escoles per a presentar als òrgans competents.
- Estudiar iniciatives i projectes educatius innovadores i de futur que ens projectin a una proposta educativa salesiana de qualitat i compromís amb la societat.

GRUP DE TREBALL INSPECTORIAL DE FP.

MISSIÓ

És un equip de treball inspectoral que assessora de manera directa a la Coordinació d'Escoles en tots els temes i aspectes vinculats amb la FP. Està integrat per persones amb formació i experiència en la FP. El responsable del grup és el Coordinador Inspectorial de FP.

FUNCIONS

- Acompanyar la implementació dels criteris, orientacions i línies de treball inspectoral sobre la FP, definides per l'Equip de Coordinació d'Escoles.
- Coordinar les relacions i presència de la FP a la Inspectoria amb les administracions, institucions i entitats, federacions d'empreses, etc.
- Dissenyar i donar suport al treball en xarxa intern i extern.
- Elaborar la planificació estratègica per a la implementació i desenvolupament del model de FP salesiana.
- Coordinar la participació en els espais d'escola que correspongui, tant inspectoralment com nacionals i europeus.



EQUIP TÈCNIC

MISSIÓ

És l'Equip que dona suport, des de la gestió, el desenvolupament dels objectius i accions pròpies de cada una de les àrees de treball.

FUNCIONS

Garantir el desenvolupament dels objectius plantejats en cada una de les àrees del Projecte Inspectorial d'Escoles.

Desenvolupar accions que assegurin la coordinació i el desenvolupament de projectes comuns en diversos àmbits de treball com poden ser:

- L'orientació escolar.
- El desenvolupament dels sistemes de gestió de qualitat.
- Els projectes plurilingües i internacionals.
- La formació professional en les seves diferents tipologies.
- Formació.
- Selecció de personal.
- ...

Assessorar i acompanyar les escoles en l'àmbit de les seves funcions.

GRUP DE TREBALL

MISSIÓ

És un equip format per al desenvolupament d'una funció o encàrrec específic. La seva durada és variable i està determinada pel compliment dels objectius que se li proposin. Està format per persones amb experiència i formació en els objectius que se li plantegin.

FUNCIONS

Realitzar les funcions o treballs que se li encarreguin per part de l'Equip Coordinador d'Escoles.

V. AVALUACIÓ



Per a l'Avaluació del Projecte Inspectorial d'Escoles es tindran en compte les valoracions que provinquin de les planificacions estratègiques que inspirades en el projecte , es realitzin a la Coordinació d'Escoles. Aquestes marcaran el desenvolupament, temporització, responsables, indicadors com concreció operativa del mateix projecte.

En finalitzar la primera planificació estratègica, es realitzarà un informe del grau de realització i consecució d'objectius, línies estratègiques, així com el funcionament de l'estructura Organitzativa del Projecte Inspectorial d'Escoles, implementant les millores, modificacions..., que puguin ser oportunes i necessàries.



INSPECTORIA MARIA AUXILIADORA

PROJECTE

INSPECTORIAL

D'ESCOLES



salesians

MARIA AUXILIADORA

SEU INSPECTORIAL

C/ SALESIANOS 3 A | 41008 SEVILLA | T 954 426 812 | F 954 426 665

SERVEIS INSPECTORIALS

PLAÇA D'ARTÓS 3 | 08017 BARCELONA | T 932 065 910 | F 932 054 971
C/ SAGUNTO 192 | 46009 VALÈNCIA | T 963 653 296 | F 963 659 702